




## Tariefkaart Professionele klant - Vlaanderen

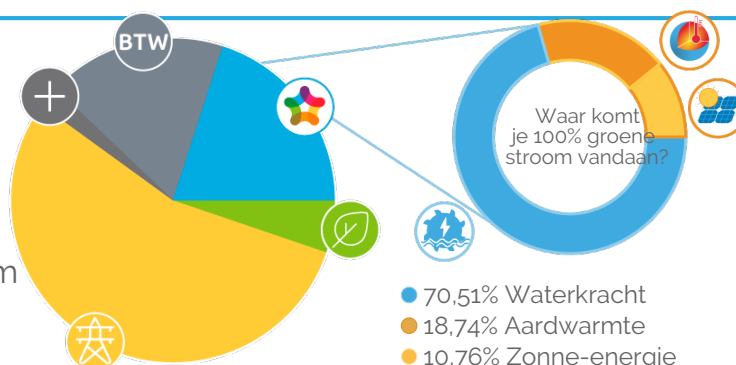
Uw elektriciteitscontract bij Mega omvat de prijsvoorwaarden en het ingevulde inschrijfformulier. De algemene voorwaarden van Mega zijn beschikbaar op de website [www.mega.be](http://www.mega.be). We zijn tot uw beschikking voor meer informatie over onze tarieven.

De prijzen die gefactureerd worden in uw contract bestaan uit vier delen :

1. Energieprijs (MEGA)
2. Kosten groene stroom (groenestroomcertificaten, ea)
3. Netwerkkosten
4. Taksen, heffingen en bijdragen (vastgelegd door de overheden)

### Kostenverdeling \*

-  Energie MEGA
-  Netbeheerders
-  Taksen en heffingen
-  Kosten groene stroom
-  BTW



### Energieprijs en vaste vergoeding (1)

Elektriciteit	Energie (c€/kWh)		
	Zen (Vast)		Injectie (Vast)
	3 jaar	5 jaar	3 jaar
Enkelvoudig	7.32	7.32	4.72
Tweevoudig	Dagtarief	7.9	4.72
	Nachttarief	6.26	4.72
Exclusief nacht	6.26	6.26	0
Vaste vergoeding (€/jaar)	37.19	41.32	0

- U ontvangt uw afrekeningsfactuur per e-mail of per post, afhankelijk van uw keuze. Voorschotfacturen worden standaard alleen per e-mail meegedeeld, wat een besparing van € 30 incl. BTW per jaar betekent (al inbegrepen in uw contract).

- De vaste vergoeding wordt per begonnen contractjaar betaald tenzij u bij inschrijving kiest voor een tijdelijk contract (bijvoorbeeld overname van een gebouw in afwachting van verhuur/verkoop).
- De injectieprijsen worden verhoogd met btw, tenzij u onder de btw-vrijstellingsregeling valt voor kleine ondernemingen op basis van artikel 56bis van het btw-wetboek.
- Het Grondwettelijk Hof besliste op 14/01/2021 dat het injectietarief voortaan van toepassing zal zijn voor alle klanten met zonnepanelen en een digitale meter in Vlaanderen. Dit is de prijs waaraan Mega de energie koopt die je op het net injecteert. Als je nu geniet van een vast tarief zal het injectietarief ook vast zijn gedurende de looptijd van je contract. Heb je een variabel tarief? Dan zal je injectietarief ook variabel zijn (maandelijks geïndexeerd). We bepalen dit volgens het type van je meter (excl. BTW): Enkelvoudige meter:  $\text{Endex101-wd3} \cdot 0.952 - 0.5 \text{ c€/kWh}$ ; Tweevoudige meter, piekuren:  $\text{Endex101-wd3} \cdot 1.122 - 0.5 \text{ c€/kWh}$ ; Tweevoudige meter, daluren:  $\text{Endex101-wd3} \cdot 0.7565 - 0.5 \text{ c€/kWh}$ .
- De vaste elektriciteitsprijs staat vast voor de aanvangsperiode van het contract.

### Kosten groene stroom (2)

Bijdrage groene stroom (c€/kWh)	Bijdrage groene stroom en WKK
Vlaanderen	2.443

(1) Deze prijzen zijn van toepassing voor alle contracten voor de levering van elektriciteit met een jaarlijks verbruik lager dan < 50 MWh. De gepubliceerde prijzen zijn geldig voor jaarlijks gemeten klanten met een aansluiting van kleiner dan 56 kVA. Deze prijzen zijn geldig voor elk getekend contract in 06/2021.

(2) De kosten voor groene stroom en van warmtekrachtkoppeling (voor Vlaanderen) worden als volgt berekend:  $Q \times Pc$ . Q komt overeen met het percentage (bepaald door de Gewesten) van uw verbruik waarvoor Mega groenestroomcertificaten en, indien van toepassing, certificaten van warmtekrachtkoppeling aankoopt. De aankoop van deze certificaten fungeert als een belasting voor de consument en dient ter ondersteuning van de productie van groene stroom in België. Pc komt overeen met de prijs per certificaat en bedragen (excl. Btw) voor groene stroom € 70,99 in Wallonië, € 107,96 in Brussel en € 98,50 in Vlaanderen. De prijs per WKK-certificaat in Vlaanderen bedraagt € 29,00. Deze kosten worden aangepast aan de wetswijzigingen en marktomstandigheden en worden apart op de factuur vermeld.

\* De grafiek is gebaseerd op een gemiddeld verbruik van 10500 kWh/jaar voor een gezin met een enkelvoudige meter in Hasselt (netbeheerder Infrax).


**Tariefkaart**
**Prijs voor distributie, transport en huur meter (3)**

Uw intercommunale	(c€/kWh)				Transport (c€/kWh)	Huur meter en vaste term (€/jaar)
	Enkelvoudig	Dag	Nacht	Exclusief nacht		
Fluvius Antwerpen	8.25	8.25	6.33	4.1	1.91	11.27
Fluvius Limburg	7.47	7.47	5.97	3.74	1.74	11.27
Fluvius West	7.95	7.95	6.13	3.99	1.79	11.27
Gaselwest	12.39	12.39	9.62	5.99	2.04	11.27
Imewo	9.67	9.67	7.37	4.84	1.96	11.27
Intergem	9.12	9.12	7.05	4.51	1.93	11.27
Iveka	10.91	10.91	8.68	5.14	1.74	11.27
Iverlek	9.91	9.91	7.59	4.93	1.89	11.27
PBE VL	8.68	8.68	6.59	4.77	2	11.27
Sibelgas	10.2	10.2	7.87	5.12	2.05	11.27

**Taksen, heffingen en bijdragen (4)**

Uw intercommunale	Energiebijdrage (c€/kWh)	Federale bijdrage (c€/kWh)	Totaal (excl. BTW) (c€/kWh)	Prosumentarief (€/kW/jaar)
Fluvius Antwerpen	0.19261	0.35112	0.54373	65.52
Fluvius Limburg	0.19261	0.35112	0.54373	59.71
Fluvius West	0.19261	0.35112	0.54373	62.84
Gaselwest	0.19261	0.35112	0.54373	92.91
Imewo	0.19261	0.35112	0.54373	74.75
Intergem	0.19261	0.35112	0.54373	71.28
Iveka	0.19261	0.35112	0.54373	81.81
Iverlek	0.19261	0.35112	0.54373	75.9
PBE VL	0.19261	0.35112	0.54373	68.77
Sibelgas	0.19261	0.35112	0.54373	78.99

**Bijdrage Energiefonds VREG (€/jaar)**

Niet-residentiële afnemer of bedrijf	97.80
--------------------------------------	-------

(3) Alle kosten verbonden aan het gebruik van de netten, net zoals de taksen, vergoedingen, bijdragen en toeslagen, blijven variabel, aanpasbaar en volledig doorrekenbaar aan de klant, zelfs retro-actief. Deze prijsonderdelen zijn degene die de Regulators hebben goedgekeurd op het moment van opmaak van deze tariefkaart voor een jaarlijks gelezen meter. In het geval dat er een verschil zou zijn tussen de tarieven van Mega enerzijds en de wettelijke bijdragen en nettarieven anderzijds, zijn het deze laatste die gelden.

(4) Taksen, heffingen en bijdragen van toepassing bij het opmaken van deze prijslijst (gepubliceerd op de website [www.creg.be](http://www.creg.be)). Iedere wijziging van taksen, heffingen of bijdragen wordt doorgerekend zonder meerkosten. NB: -De opbrengst van deze federale bijdrage is bestemd voor de financiering van vijf fondsen beheerd door de CREG: denuclearisatiefonds, CREG-fonds, sociaal Energiefonds, fonds broeikasgassen, en fonds beschermde klanten. Het bedrag van die federale bijdrage wordt bepaald door een besluit conform de wet van 29 april 1999 betreffende de organisatie van de elektriciteitsmarkt. De correcte doorrekening van de federale bijdrage ligt onder de controle van de CREG. De federale bijdrage is niet aan btw onderworpen. - De bijdrage van energie wordt toegewezen aan het fonds voor het financiële evenwicht van de sociale zekerheid. - Het prosumentarief is van toepassing voor alle netgebruikers die een productie-installatie hebben met een vermogen van maximaal 10 kiloVoltAmpère (kVA). Ze moeten bovendien aangesloten zijn op het laagspanningsnet en beschikken over een terugdraaiende elektriciteitsmeter. - De bijdrage EnergieFonds, met inbegrip van de werking van de Vlaamse regulator (VREG). Deze belasting is niet onderworpen aan de BTW. Ze gelden per afnamepunt op het elektriciteitsdistributienetwerk, op de plaatselijke transmissiesysteem en op een gesloten elektriciteitsdistributienetwerk.